

Dzūkijos nacionalinio parko ir Čepkelių
valstybinio gamtinio rezervato direkcijai
Vilniaus g. 3, Merkinė,
LT-65334 Varėnos r.

2022-01-11 Nr. SR22-00070

DĖL POVEIKIO REIKŠMINGUMO NUSTATYMO *NATURA 2000* TERITORIJOMS IŠVADOS

Vadovaujantis LR Aplinkos ministro 2006-05-22 įsakymo Nr. D1-255 „Dėl planų ar programų ir planuojamos ūkinės veiklos įgyvendinimo poveikio įsteigtoms ar potencialioms „Natura 2000“ teritorijoms reikšmingumo nustatymo tvarkos aprašo patvirtinimo“ VI skyriumi, teikiame užpildytą Planuojamos ūkinės veiklos įgyvendinimo poveikio įsteigtoms ar potencialioms „Natura 2000“ teritorijoms reikšmingumo formą.

Objektas: „Naujos 110 kV elektros perdavimo linijos Griškonys-Varėna statyba ir eksploatacija“.

Kreipiamės į Dzūkijos nacionalinio parko ir Čepkelių valstybinio gamtinio rezervato direkciją dėl išvados bei pateikiame reikiamus dokumentus planuojamos ūkinės veiklos įgyvendinimo poveikio įsteigtoms ir potencialioms „Natura 2000“ teritorijoms reikšmingumui nustatyti.

PRIDEDAMA:

1. Aiškinamasis raštas su priedais (pdf formate).

Aplinkosaugos skyriaus vadovas

Planų, programų ir planuojamos ūkinės veiklos
įgyvendinimo poveikio įsteigtoms ar
potencialioms „Natura 2000“ teritorijoms
reikšmingumo nustatymo tvarkos aprašo
3 priedas

Planuojamos ūkinės veiklos įgyvendinimo poveikio įsteigtoms ar potencialioms „Natura 2000“ teritorijoms reikšmingumo nustatymo forma

Bendroji dalis:

Planuojamos ūkinės veiklos organizatorius (užsakovas): AB „LITGRID“, Karlo Gustavo Emilio Manerheimo g. 8, LT-05131 Vilnius, tel. (8 707) 02171, el. p. info@litgrid.eu.

Planuojamos ūkinės veiklos poveikio aplinkai vertinimo dokumentų rengėjas:

UAB „Kelprojektas“ Jonavos g. 7, LT-44192 Kaunas, Aplinkosaugos skyrius, el. paštas:

Planuojamos ūkinės veiklos pavadinimas ir trumpas apibūdinimas (įskaitant numatomas technologijas ir pajėgumus bei priemones neigiamo poveikio aplinkai prevencijai vykdyti, poveikiui sumažinti ar kompensuoti):

Planuojama ūkinė veikla – naujos 110 kV elektros perdavimo linijos (toliau-EPL) Griškonys-Varėna statyba ir eksploatacija.

Nagrinėjama teritorija, kurioje numatoma PŪV, išsidėsčiusi Alytaus apskrities teritorijoje ir patenka į dvi savivaldybes:

Alytaus rajono savivaldybėje - Butrimonių sen., Pivašiūnų sen ir Daugų sen., esančios planuojamos 110 kV elektros perdavimo oro linijos apsaugos zonos ribose;

Varėnos rajono savivaldybėje - Jakėnų sen., Varėnos seniūnijoje ir Varėnos miesto teritorijoje planuojamos 110 kV elektros perdavimo oro linijos bei planuojamos 110 kV kabelio linijos apsaugos zonos ribose.

Planuojama statyti naują 110 kV elektros perdavimo liniją Griškonys-Varėna, siekiant užtikrinti elektros energijos perdavimo patikimumą Pietryčių Lietuvos elektros energijos vartotojams ir padidinti energetinį saugumą. Bendras elektros perdavimo linijos ilgis – 50441 m, iš kurių 48320 m orinės linijos, kai pastatomos metalinės atramos ir tarp jų įtempiami laidai ir 2121 m kabelių linijos, kai elektros linija įrengiama klojant požeminį kabelį apsauginiuose vamzdžiuose.

Iš viso numatyta įrengti 19 metalinių inkarinių atramų ties EPL orinės elektros linijos trasos posūkiais, bei papildomai įrengti tarpinės atramas tiesiuose trasos ruožuose, kurių vieta bus nustatoma techninio projekto rengimo metu. Atramų aukštis: 22,25-34,25 m.

Po Merkio upe, tarp 7 ir 8 trasos posūkio taškų, esamos 110 kV oro linijos apsaugos zonos ribose, ir po Varėnos miesto I tvenkiniu, tarp 11 posūkio taško ir Varėnos transformatorių pastotės, 110 kV perdavimo liniją planuojama įrengti klojant 110 kV įtampos požeminio kabelio liniją (žr. prieduose sprendinių brėžinio 5 lapą).

Planuojamos EL tiesimui tiekiamos jau pagamintos konstrukcijos, o statybos vietoje jos būtų tik surenkamos ir montuojamos. Statybos darbų, naudojant statybų techniką ir mechanizmus trukmė – iki 10 darbo dienų vienos EPL atramos vietoje. Atramų vietose nukasamas/nustumiamas derlingas dirvožemio sluoksnis ir perkeliamas į laikiną saugojimo vietą, iškasama duobė pamatams. Iškastas gruntas sandėliuojamas vietoje arba išvežamas. Iškasose, kur numatytos atramų įrengimo vietos,

įrengiami atramos betoniniai pamatai. Įrengus pamatus, iškasa užpilama anksčiau nukastu gruntu ir sutankinama. Surinkta atrama ant naujai sumontuotų pamatų statoma naudojant automobilinį kraną. Laidai išvyniojami ir mobiliais kranais išvedžiojami stulpais.

Kabelio linijos įrengimui numatoma naudoti horizontaliojo kryptinio gręžimo technologiją, t.y. kabelių linija būtų klojama uždaru horizontalaus kryptinio gręžimo būdu, apsauginiuose vamzdžiuose po Varėnos miesto I tvenkiniu ir Merkio upe (esamos 110 kV oro linijos apsaugos zonos ribose), o sausumoje kabelių linija klojama tranšėjoje, apsauginiuose vamzdžiuose, juos užpilant iškastiniu gruntu ir apsaugant gelžbetoninėmis plokštėmis. Kabelių linija įrengiama ne mažiau nei 1,3 m gylyje nuo žemės paviršiaus.

Užbaigus statybos darbus atliekama statybos darbų zonos rekultivacija, paskleidžiant derlingo dirvožemio sluoksnį ir gražinant į tas vietas, iš kurių buvo paimtas.

Vykdam statybos darbus bus prisilaikoma bendrųjų aplinkosauginių reikalavimų. Statybvietėje pildomas pirminės atliekų apskaitos žurnalas, vedama susidariusių ir perduotų tvarkyti statybinių atliekų apskaita. Statybinių medžiagų ir atliekų krovimą į transportavimo priemones organizuoti taip, kad teritorija būtų apsaugota nuo dulkių ir kitų medžiagų patekimo į aplinką ir nuplovimo į vandens telkinį su paviršiniu vandeniu. Statybinės atliekos iki jų išvežimo bus saugomos uždaruose konteineriuose tinkamai įrengtose aikštelėse. Atliekos turi būti vežamos dengtais sunkvežimiais, konteineriais ar kitu uždaru būdu.

Užtikrinama, kad paviršinių vandens telkinių vanduo nebus teršiamas atidirbtais tepalais iš mechanizmų. Statybos darbų metu bus laikomos tepalus absorbuojančios medžiagos ir specialūs konteineriai tepalų surinkimui, siekiant apsaugoti vandens telkinius nuo taršos avarijų metu. Bus užtikrinta, kad paviršiniuose vandens telkiniuose nebus plaunamos pavojingų medžiagų taros, išpilant vandenį į aplinką. Virš paviršinių vandens telkinių, kuriuos kerta naujos 110 kV EPL Griškonys-Varėna trasa, bus kabinami elektros linijos laidai, elektros linijos atramos vandens telkiniuose, jų pakrančių apsaugos juostoje ir arčiau kaip 25 m nuo kranto nebus statomos.

Statybvietės, autotransporto laikymo, statybinių medžiagų ir atliekų, sandėliavimo aikštelės nebus įrengiamos „Natura 2000“ buveinių apsaugai svarbioje teritorijoje (Merkio upė, LTVAR0011), miškų žemėje, kultūros paveldo vertybių ir jų vizualinės apsaugos ir apsaugos nuo fizinio poveikio pozonių teritorijose ir arčiau kaip 25 m nuo vandens telkinių krantų. Elektros perdavimo linijos atramos nebus įrengiamos „Natura 2000“ buveinių apsaugai svarbioje teritorijoje.

Statybos darbų poveikis bus lokalus ir trumpalaikis, tačiau siekiant jį dar labiau sumažinti ar visiškai išvengti numatoma ties Merkio upe riboti EPL įrengimo darbus žuvų nerštui ir migracijoms svarbiais laikotarpiais (nuo kovo 15 d. iki birželio 30 d. ir nuo rugsėjo 15 d. iki gruodžio 31 d.). Pritaikius poveikio mažinimo priemones (nevykdant darbų svarbiausiu nerštinių migracijų periodu) PŪV poveikis upėse ichtiofaunai nenumatomas, kadangi statybos EPL trasoje darbai upės vagoje ir šalia upės nebus vykdomi, nuotekų išleidimas ar kitas poveikis nenumatomas.

Želdinių kirtimas bus vykdomas laikantis teisės aktuose nustatytos tvarkos ir reikalavimų. Projekto įgyvendinimo metu bus renkamosi tokie techniniai sprendiniai ir darbų organizavimas, kad esami želdiniai ir gretimos teritorijos būtų ardomos minimaliai.

Projekto įgyvendinimo metu EB svarbos natūraliose buveinėse bus parenkami tokie techniniai sprendiniai ir darbų organizavimas, kad būtų išvengta natūralių buveinių pažeidimų, tarpinės atramos nenumatomos buveinių ribose. Nesant galimybės išvengti pažeidimų, baigus statybos darbus natūralių buveinių teritorijose bus atlikta pažeistų plotų rekultivacija, taikomas savaiminis atžėlimas.

Siekiant išvengti paukščių ir kitų gyvūnų trikdymo triukšmą skleidžiantys objektai laikinose statybos vietose bus išdėstomi taip, kad triukšmas kuo mažiau būtų skleidžiamas už veiklos teritorijos ribų. Siekiant išvengti paukščių atsitrengimo į laidas, bus didinama elektros perdavimo oro linijos

vizualizacija: ant laidų 6-10 m žingsniu tvirtinami paukščių baidytuvai (besisukančios plokštelės atspindinčios šviesą arba plastikinės baltos spiralės).

Siekiant sumažinti PŪV poveikį kraštovaizdžio vizualiniam estetiniam potencialui, įvertinant gamtines sąlygas ir technines galimybes parinktos optimalios atramų vietos: išdėstant jas už natūralių gamtinių uždangų (kalvų, mišku apaugusių plotų); maksimaliai mažinant atramų aukštį atvirų erdvių kraštovaizdyje; nestatant atramų pačiuose aukščiausiuose reljefo taškuose, upių slėnių šlaitų viršutinėse briaunose, upių vagose ar ežerų akvatorijose. Numatant tarpinių atramų vietas techniniame projekte taip pat bus vadovaujama šiais kriterijais. Laikantis išvardintų priemonių, poveikis kraštovaizdžiui bus minimalus ir nereikšmingas.

Preliminarus statybos laikotarpis: 2023–2025 metai. Linijos eksploatacijos trukmė – neribojama.

Isteigtų ar potencialių „Natura 2000“ teritorijų, kurioms galimas poveikis nagrinėjamas, pavadinimai, plotai (ha) ir randami Europos Bendrijos svarbos natūralių buveinių tipai ir (arba) rūšys (ženklų (*)) pažymimos prioritetinės Europos Bendrijos svarbos natūralios buveinės ir rūšys):

„Natura 2000“ teritorija – BAST Merkio upė (LTVAR0011), plotas 2223,54 ha. Teritorijos priskyrimo Natura 2000 tinklui tikslas – EB svarbos buveinės 3260, Upių sraunumos su kurklių bendrijomis; Didysis auksinukas; Kartuoelė; Mažoji nėgė; Paprastas kirtiklis; Paprastas kūjagalvis; Pleištinė skėtė; Ūdra.

Taip pat informacija apie teritorijose vykdytus saugomų vertybių tyrimus ir monitoringą bei jų duomenų analizę (netaikoma statinių projektams, kurie derinami vadovaujantis Statybų įstatymo [9], [14], [15] nuostatomis): nėra

Kiti vykstantys ar patvirtinti planuojamos ūkinės veiklos projektai įsteigtose ar potencialiose „Natura 2000“ teritorijose: nėra.

Veiklos analizė			
A dalis		B dalis	
Veiklos elementai	Pastabos	Atskirų veiklos aspektų poveikio reikšmingumas (<i>reikšmingas/nereikšmingas/nežinomas</i>)	Pastabos
Individualūs planuojamos ūkinės veiklos elementai (pavieniui ar kartu su kitomis planuojamomis ūkinėmis veiklomis) ar jų kombinacijos, kurie gali daryti poveikį įsteigtoms ar potencialioms „Natura 2000“ teritorijoms: • dabartinis žemės naudojimo pobūdis: <u>Nauja 100 kV EPL Griškonys-Varėna trasa tiesiama per žemės ūkio paskirties žemės sklypus, dalis per miškais apaugusias teritorijas, miškų ūkio paskirties miškus.</u> • statybų mastas (dydis): <u>Planuojamos 110 kV</u>			

Veiklos analizė			
A dalis		B dalis	
Veiklos elementai	Pastabos	Atskirų veiklos aspektų poveikio reikšmingumas (reikšmingas/nereikšmingas/nežinomas)	Pastabos
<p><u>EPL ilgis- 50441 m., įrengiant 19 inkarinių atramų ir 2,121 km požeminio kabelio liniją.</u></p> <ul style="list-style-type: none"> • žemės paėmimo poreikis, teritorijos dydis (ha), kur numatoma keisti pagrindinę žemės tikslinę paskirtį, nurodant, iš kokios paskirties į kokią: <u>Planuojamas miško žemės plotas paversti kitomis naudmenomis Alytaus r. sav. sudaro 9,65 ha, Varėnos r. sav. – 79,4461 ha.</u> • atstumas nuo įsteigtų ar potencialių „Natura 2000“ teritorijų arba pagrindinių teritorijų vertybių: <u>Varėnos r. sav. kerta BAST Merkio upę (LTVAR0011).</u> • resursų poreikiai (dideli energijos ar gamtos išteklių poreikiai): <u>nėra.</u> • emisijos (į žemę, vandenį, orą), įskaitant triukšmą: <u>nėra.</u> • įgyvendinimo (statybos) metu susidarysiantis didelis atliekų kiekis: <u>Nėra. Vykdam Statybos darbus gali susidaryti tik sąlyginai nedideli kiekiai statybinių atliekų (kodas 17 pagal Atliekų tvarkymo taisyklių, 1999-07-14 patvirtintų Lietuvos Respublikos aplinkos ministro įsakymu Nr. 217, 2 priedą). Šios atliekos klasifikuojamos kaip nepavojingos. Pavojingų ir radioaktyvių medžiagų nesusidarys.</u> • eksploatacijos metu susidarysiantis didelis atliekų kiekis (nurodyti kategoriją): <u>nėra.</u> • uždarymo (veiklos nutraukimo) metu susidarysiantis didelis atliekų kiekis (nurodant kategoriją): <u>nėra.</u> • numatomi didelės apimties žemės kasybos darbai: <u>nėra.</u> • transportavimo poreikiai: <u>statybos metu bus naudojamos statybos mašinos bei mechanizmai. Autotransporto laikymo bei medžiagų sandėliavimo, atliekų aikštelės</u> 	<p>Numatomas laikinas triukšmo padidėjimas statybos darbų metu.</p>		

Veiklos analizė			
A dalis		B dalis	
Veiklos elementai	Pastabos	Atskirų veiklos aspektų poveikio reikšmingumas (reikšmingas/nereikšmingas/nežinomas)	Pastabos
<p><u>nebus įrengiamos BAST teritorijos ribose, miškų žemėje, kultūros paveldo vertybių ir jų vizualinės apsaugos ir apsaugos nuo fizinio poveikio pozonių teritorijose, taip pat arčiau kaip 25 m nuo vandens telkinių krantų.</u></p> <ul style="list-style-type: none"> • numatomi fiziniai aplinkos pokyčiai: <u>Fiziniai pokyčiai numatomi statybos darbų metu ir tik darbų zonoje.</u> • statybos, eksploatavimo, uždarymo trukmė: <u>Statybos darbų, naudojant statybų techniką ir mechanizmus trukmė – iki 10 darbo dienų vienos EPL atramos vietoje. Preliminarus statybos laikotarpis: 2023–2025 metai. Objekto eksploatavimas neterminuotas, uždarymas nenumatomas.</u> • kiti elementai ar jų kombinacijos (planuojamos ūkinės veiklos organizatoriaus (užsakovo) ar dokumentų rengėjo nuožiūra): <u>nėra.</u> 			

Veiklos sąlygojamų teritorijų pokyčių analizė			
A dalis		B dalis	
Teritorijų pokyčiai	Pastabos	Teritorijų pokyčių reikšmingumo įvertinimas (nereikšmingas/mažai reikšmingas/reikšmingas)	Pastabos
<p>Tikėtini teritorijų pokyčiai, jų priežastys ir juos sukeliančios veiklos rūšys:</p> <ul style="list-style-type: none"> • natūralių buveinių tipų ploto ir (arba) rūšių buveinių ploto sumažėjimas: <u>nebus</u> • didelis rūšių trikdymas: <u>nebus</u> • natūralių buveinių ar rūšių užimtų plotų 	Numatomas laikinas triukšmo padidėjimas statybos darbų metu.		

Veiklos sąlygojamų teritorijų pokyčių analizė			
<p>suskaidymas: <u>nebus</u>.</p> <ul style="list-style-type: none"> • rūšių ar populiacijų tankumo sumažėjimas: <u>nebus</u> • invazinių rūšių išplitimas: <u>nebus</u> • medžiojamųjų gyvūnų ir verslinę reikšmę turinčių žuvų rūšių išteklų kitimas: <u>nebus</u> • gyvūnų maitinimosi, migracijos, veisimosi ar žiemojimo vietų suardymas: <u>nebus</u> • hidrologinio režimo pokyčiai, įskaitant vandens cheminių ir fizinių savybių kaitą, eutrofikacijos padidėjimą, daugiamečių bei metinių vandens lygio svyravimų apimtį bei periodiškumo pokyčius: <u>nebus</u>. • žemės naudmenų struktūros ir vyraujančių žemės ūkio kultūrų pokyčiai, miško kirtimai (pagal plotą ir iškertamos medienos tūrius), sausinamos žemės plotas (ha): EPL statybai ir eksploatacijai reikalingo inžinerinės infrastruktūros koridoriaus suformavimui bus reikalinga miško žemę paversti kitomis naudmenomis (<u>nustatoma OL apsaugos zona po 20 m į abi puses nuo kraštinių laidų</u>), požeminio kabelio linija planuojama inžinerinės infrastruktūros koridoriuje, kurio plotis 4,0 metrai (<u>požeminio kabelio linijai nustatoma apsaugos zona - po vieną metrą į abi puses</u>). • gruntinio vandens slūgsojimo gylio pakeitimai, reljefo pakeitimai: <u>nebus</u> • eolinių procesų pasikeitimas, erozijos suaktyvėjimas: <u>nebus</u> • kiti pokyčiai (organizatoriaus nuožiūra): <u>nebus</u> 	<p>SRIS duomenimis jokių saugomų rūšių PŪV teritorijoje nebuvo fiksuota, todėl neigiamas poveikis saugomoms rūšims ir jų buveinėms neprognozuojamas. Dėl reto EPL atramų išdėstymo, PŪV nesukurs barjero laukiniams gyvūnams ir neatkirs laukinių gyvūnų migravimo takų.</p>		

Pastaba: planuojamos ūkinės veiklos organizatorius (užsakovas) ar poveikio aplinkai vertinimo dokumentų rengėjas pateikia ir žemės sklypo planą (M 1:10 000) bei topografinį apylinkių žemėlapi (M1:50 000), kuriuose pažymimas planuojamas objektas.

Informaciją, reikalingą planuojamos ūkinės veiklos įgyvendinimo poveikio įsteigtoms ar potencialioms „Natura 2000“ teritorijoms reikšmingumui nustatyti, pateikė (pavadinimas arba vardas, pavardė, adresas, telefonas, faksas, elektroninis paštas, data): UAB „Kelprojektas“, aplinkosaugos

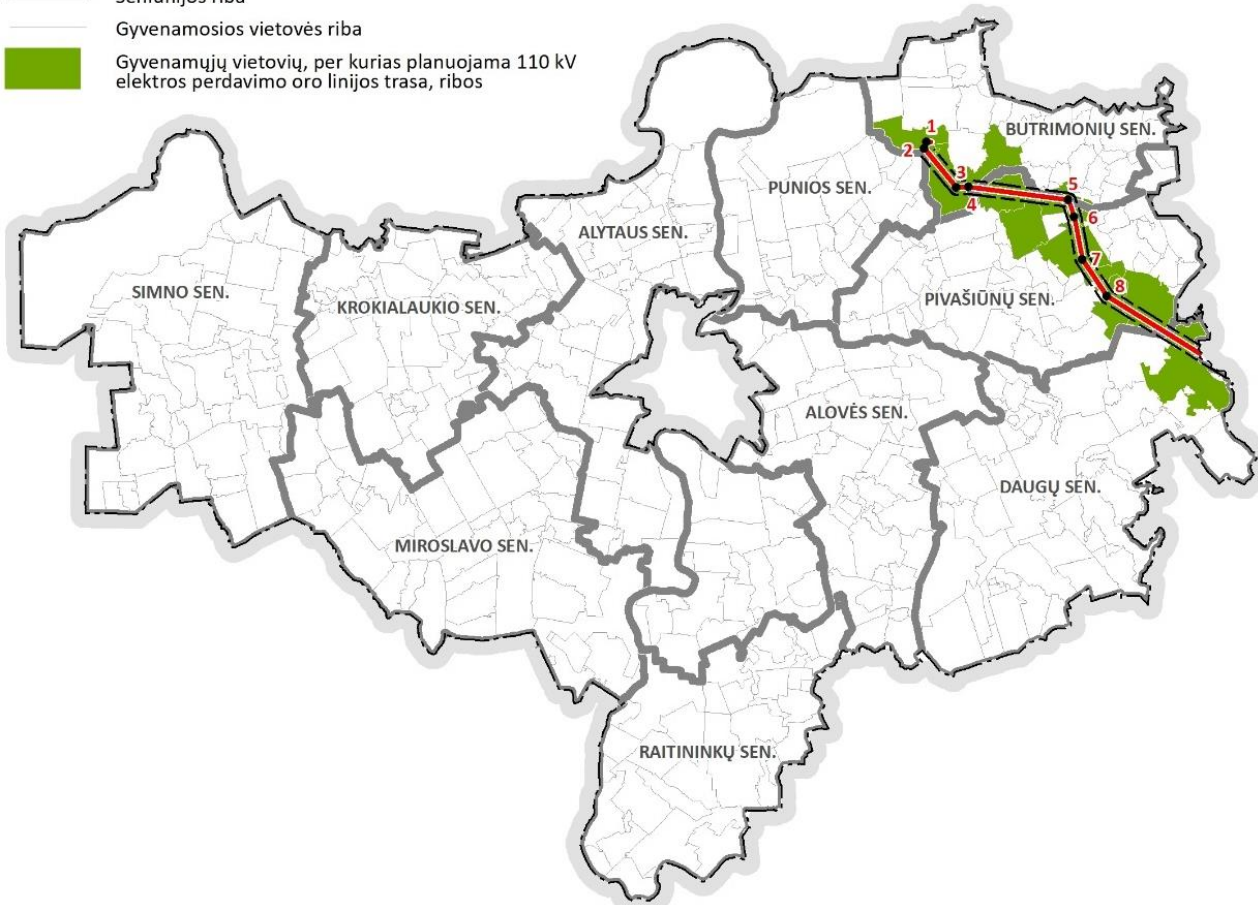
skyrius, Jonavos g. 7 (D korpusas), 44192 Kaunas, Aplinkosaugos specialistė
2022-01-11

Planuojamos ūkinės veiklos įgyvendinimo poveikio įsteigtoms ar potencialioms „Natura 2000“ teritorijoms reikšmingumą nustatė: (pareigos, vardas, pavardė, parašas, data):

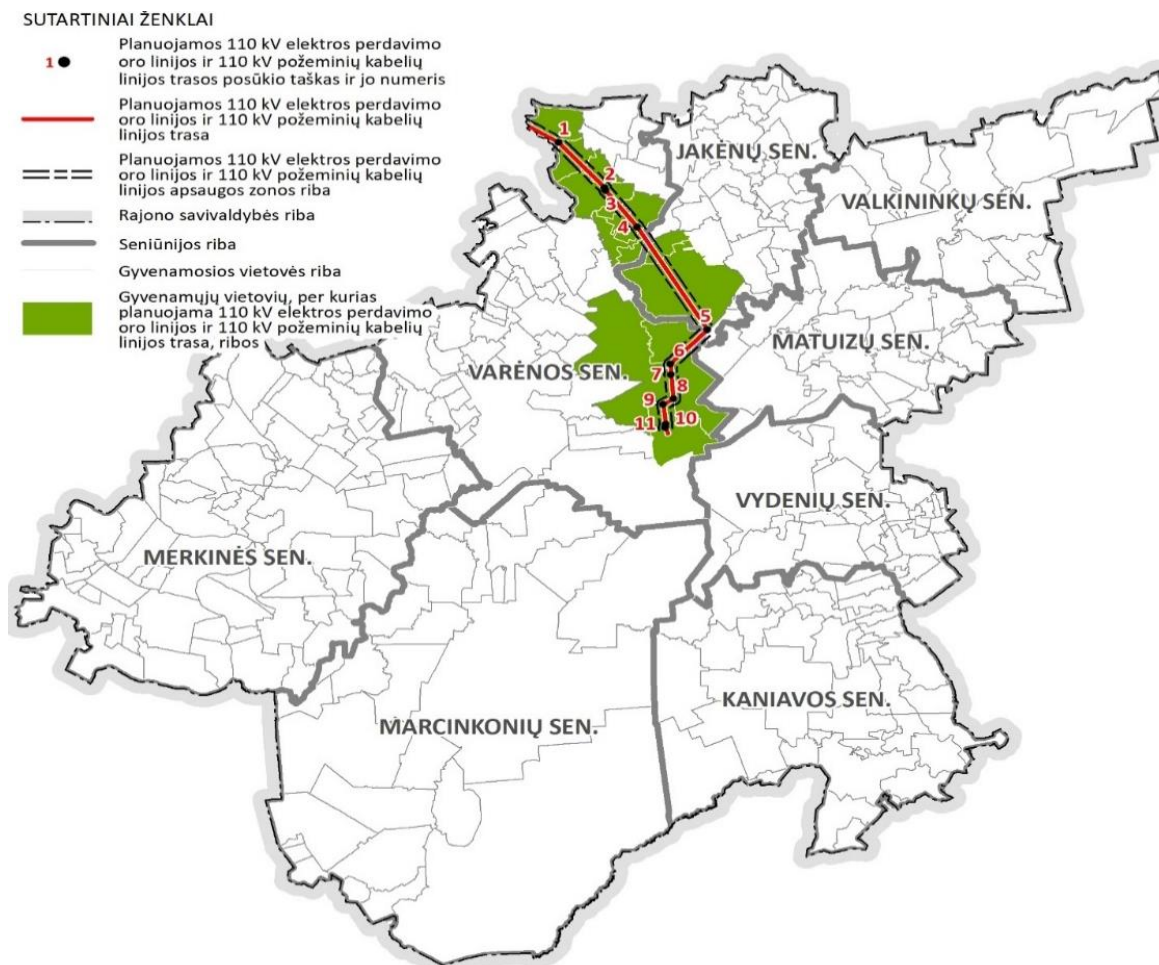
Priedai:

SUTARTINIAI ŽENKLAI

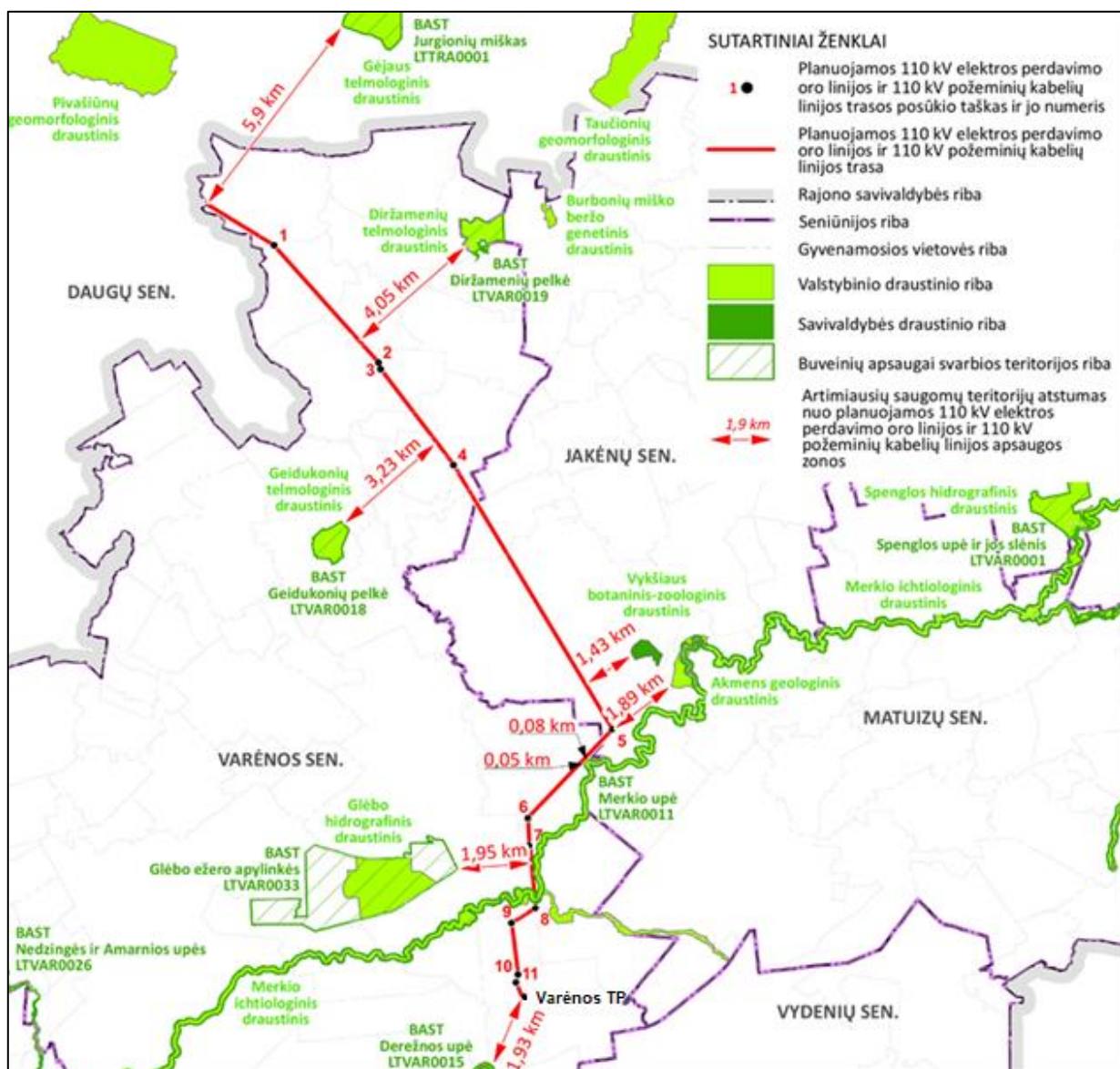
- 1 ●** Planuojamos 110 kV elektros perdavimo oro linijos trasos posūkio taškas ir jo numeris
- Planuojamos 110 kV elektros perdavimo oro linijos trasa
- ==** Planuojamos 110 kV elektros perdavimo oro linijos apsaugos zonos riba
- Rajono savivaldybės riba
- Seniūnijos riba
- Gyvenamosios vietovės riba
- Gyvenamųjų vietovių, per kurias planuojama 110 kV elektros perdavimo oro linijos trasa, ribos



1 pav. PŪV padėtis Alytaus rajono savivaldybės teritorijoje



2 pav. PŪV padėtis Varėnos rajono savivaldybės teritorijoje



3 pav. PŪV padėtis saugomų teritorijų, „Natura 2000“ teritorijų ir gamtos paveldo objektų atžvilgiu Varėnos r. sav. teritorijoje (schema parengta naudojant LR saugomų teritorijų valstybės kadastrą duomenis)



DZŪKIJOS NACIONALINIO PARKO IR ČEPKELIŲ VALSTYBINIO GAMTINIO REZERVATO DIREKCIJA

Valstybės biudžetinė įstaiga, Vilniaus g. 3, LT-65334, Merkinės mstl., Varėnos r. sav.
tel./faks.: (8 310) 44 641, el.p.: direkcija@dzukijosparkas.lt, internetinis adresas: <http://www.cepkeliai-dzukija.lt>
Duomenys kaupiami ir saugomi Juridinių asmenų registre, kodas 188716139, PVM mokėtojo kodas LT887161314

UAB „KELPROJEKTAS“
Jonavos g. 7
Kaunas

2022-01-12
į 2022-01-11

Nr. S- 18 (9.4)
Nr. G-15

DĖL PLANUOJAMOS ŪKINĖS VEIKLOS ĮGYVENDINIMO POVEIKIO DARBŲ „NATURA 2000“ TERITORIJOMS REIKŠMINGUMO NUSTATYMO

Planuojamos ūkinės veiklos įgyvendinimo poveikio įsteigtoms ar potencialioms „Natura 2000“ teritorijoms reikšmingumo išvada

Planuojamos ūkinės veiklos pavadinimas: naujos 110 kV elektros perdavimo linijos (toliau-EPL) Griškonys-Varėna statyba ir eksploatacija.

Planuojamos ūkinės veiklos organizatorius (užsakovas): AB „LITGRID“, Karlo Gustavo Emilio Manerheimo g. 8, LT-05131 Vilnius, tel. (8 707) 02171, el. p. info@litgrid.eu.

Planuojamos ūkinės veiklos poveikio aplinkai vertinimo dokumentų rengėjas: UAB „Kelprojektas“ Jonavos g. 7, LT-44192 Kaunas, Aplinkosaugos skyrius, el. paštas: simona.venskaitiene@kelprojektas.lt

Įsteigtų ar potencialių „Natura 2000“ teritorijų, kurioms galimas poveikis buvo nagrinėtas, pavadinimai bei jų pagrindinės vertybės: dalis darbų bus vykdomi šalia Natura 2000“ buveinių apsaugai svarbioje teritorijoje – LTVAR0011 Merkio upė, kurioje saugoma buveinė 3260 Upių sraunumos su kurklių bendrijomis, rūšys: didysis auksinukas, kartuolė, mažoji nėgė, paprastasis kirtiklis, paprastasis kūjagalvis, pleištinė skėtė, ūdra.

Trumpas planuojamos ūkinės veiklos aprašymas: planuojama statyti naują 110 kV elektros perdavimo liniją Griškonys-Varėna, siekiant užtikrinti elektros energijos perdavimo patikimumą Pietryčių Lietuvos elektros energijos vartotojams ir padidinti energetinį saugumą. Bendras elektros perdavimo linijos ilgis – 50441 m, iš kurių 48320 m orinės linijos, kai pastatomos metalinės atramos ir tarp jų įtempiami laidai ir 2121 m kabelių linijos, kai elektros linija įrengiama klojant požeminį kabelį apsauginiuose vamzdžiuose.

Iš viso numatyta įrengti 19 metalinių inkarinių atramų ties EPL orinės elektros linijos trasos posūkiais, bei papildomai įrengti tarpinės atramos tiesiuose trasos ruožuose, kurių vieta bus nustatoma techninio projekto rengimo metu. Atramų aukštis: 22,25-34,25 m.

Po Merkio upe, tarp 7 ir 8 trasos posūkio taškų, esamos 110 kV oro linijos apsaugos zonos ribose, ir po Varėnos miesto I tvenkiniu, tarp 11 posūkio taško ir Varėnos transformatorių pastotės, 110 kV perdavimo liniją planuojama įrengti klojant 110 kV įtampos požeminio kabelio liniją (žr. prieduose sprendinių brėžinio 5 lapą).

Planuojamos EL tiesimui tiekiamos jau pagamintos konstrukcijos, o statybos vietoje jos būtų tik surenkamos ir montuojamos. Statybos darbų, naudojant statybų techniką ir mechanizmus trukmė – iki 10 darbo dienų vienos EPL atramos vietoje. Atramų vietose nukasamas/nustumiamas derlingas dirvožemio sluoksnis ir perkeliamas į laikiną saugojimo vietą, iškasama duobė pamatams. Iškasas gruntas sandėliuojamas vietoje arba išvežamas. Iškasose, kur numatytos atramų įrengimo vietos, įrengiami atramos betoniniai pamatai. Įrengus pamatus, iškasa užpilama anksčiau nukastu gruntu ir sutankinama. Surinkta atrama ant naujai sumontuotų pamatų statoma naudojant automobilinį kraną. Laidai išvyniojami ir mobiliais kranais išvedžiojami stulpais.

Kabelio linijos įrengimui numatoma naudoti horizontaliojo kryptinio gręžimo technologiją,

t.y. kabelių linija būtų klojama uždaru horizontalaus kryptinio gręžimo būdu, apsauginiuose vamzdžiuose po Varėnos miesto I tvenkiniu ir Merkio upe (esamos 110 kV oro linijos apsaugos zonos ribose), o sausumoje kabelių linija klojama tranšėjoje, apsauginiuose vamzdžiuose, juos užpilant iškastiniu gruntu ir apsaugant gelžbetoninėmis plokštėmis. Kabelių linija įrengiama ne mažiau nei 1,3 m gylyje nuo žemės paviršiaus.

Užbaigus statybos darbus atliekama statybos darbų zonos rekultivacija, paskleidžiant derlingo dirvožemio sluoksnį ir grąžinant į tas vietas, iš kurių buvo paimtas.

Vykdamas statybos darbus bus prisilaikoma bendrųjų aplinkosauginių reikalavimų. Statybvietėje pildomas pirminės atliekų apskaitos žurnalas, vedama susidariusių ir perduotų tvarkyti statybinių atliekų apskaita. Statybinių medžiagų ir atliekų krovimą į transportavimo priemones organizuoti taip, kad teritorija būtų apsaugota nuo dulkių ir kitų medžiagų patekimo į aplinką ir nuplovimo į vandens telkinį su paviršiniu vandeniu. Statybinės atliekos iki jų išvežimo bus saugomos uždaruose konteineriuose tinkamai įrengtose aikštelėse. Atliekos turi būti vežamos dengtais sunkvežimiais, konteineriais ar kitu uždaru būdu.

Užtikrinama, kad paviršinių vandens telkinių vanduo nebus teršiamas atidirbtais tepalais iš mechanizmų. Statybos darbų metu bus laikomos tepalus absorbuojančios medžiagos ir specialūs konteineriai tepalų surinkimui, siekiant apsaugoti vandens telkinius nuo taršos avarijų metu. Bus užtikrinta, kad paviršiniuose vandens telkiniuose nebus plaunamos pavojingų medžiagų taros, išpilant vandenį į aplinką. Virš paviršinių vandens telkinių, kuriuos kerta naujos 110 kV EPL Griškonys-Varėna trasa, bus kabinami elektros linijos laidai, elektros linijos atramos vandens telkiniuose, jų pakrančių apsaugos juostoje ir arčiau kaip 25 m nuo kranto nebus statomos.

Statybvietės, autotransporto laikymo, statybinių medžiagų ir atliekų, sandėliavimo aikštelės nebus įrengiamos „Natura 2000“ buveinių apsaugai svarbioje teritorijoje (Merkio upė, LTVAR0011), miškų žemėje, kultūros paveldo vertybių ir jų vizualinės apsaugos ir apsaugos nuo fizinio poveikio pozonių teritorijose ir arčiau kaip 25 m nuo vandens telkinių krantų. Elektros perdavimo linijos atramos nebus įrengiamos „Natura 2000“ buveinių apsaugai svarbioje teritorijoje.

Statybos darbų poveikis bus lokalus ir trumpalaikis, tačiau siekiant jį dar labiau sumažinti ar visiškai išvengti numatoma ties Merkio upe riboti EPL įrengimo darbus žuvų nerštui ir migracijoms svarbiais laikotarpiais (nuo kovo 15 d. iki birželio 30 d. ir nuo rugsėjo 15 d. iki gruodžio 31 d.). Pritaikius poveikio mažinimo priemones (nevykdant darbų svarbiausiu nerštinių migracijų periodu) PŪV poveikis upėse ichtiofaunai nenumatomas, kadangi statybos EPL trasoje darbai upės vagoje ir šalia upės nebus vykdomi, nuotekų išleidimas ar kitas poveikis nenumatomas.

Želdinių kirtimas bus vykdomas laikantis teisės aktuose nustatytos tvarkos ir reikalavimų. Projekto įgyvendinimo metu bus renkamosi tokie techniniai sprendiniai ir darbų organizavimas, kad esami želdiniai ir gretimos teritorijos būtų ardomos minimaliai.

Projekto įgyvendinimo metu EB svarbos natūraliose buveinėse bus parenkami tokie techniniai sprendiniai ir darbų organizavimas, kad būtų išvengta natūralių buveinių pažeidimų, tarpinės atramos nenumatomos buveinių ribose. Nesant galimybės išvengti pažeidimų, baigus statybos darbus natūralių buveinių teritorijose bus atlikta pažeistų plotų rekultivacija, taikomas savaiminis atžėlimas.

Siekiant išvengti paukščių ir kitų gyvūnų trikdymo triukšmą skleidžiantys objektai laikinose statybos vietose bus išdėstomi taip, kad triukšmas kuo mažiau būtų skleidžiamas už veiklos teritorijos ribų. Siekiant išvengti paukščių atsitrenkimo į laidus, bus didinama elektros perdavimo oro linijos vizualizacija: ant laidų 6-10 m žingsniu tvirtinami paukščių baidytuvai (besisukančios plokštelės atspindinčios šviesą arba plastikinės baltos spiralės).

Siekiant sumažinti PŪV poveikį kraštovaizdžio vizualiniam estetiniam potencialui, įvertinant gamtines sąlygas ir technines galimybes parinktos optimalios atramų vietos: išdėstant jas už natūralių gamtinių uždangų (kalvų, mišku apaugusių plotų); maksimaliai mažinant atramų aukštį atvirų erdvių kraštovaizdyje; nestatant atramų pačiuose aukščiausiuose reljefo taškuose, upių slėnių šlaitų viršutinėse briaunose, upių vagose ar ežerų akvatorijose. Numatant tarpinių atramų vietas techniniame projekte taip pat bus vadovaujama šiais kriterijais. Laikantis išvardintų priemonių, poveikis kraštovaizdžiui bus minimalus ir nereikšmingas.

Preliminarus statybos laikotarpis: 2023–2025 metai. Linijos eksploatacijos trukmė – neribojama.

Išvada: Planuojamos ūkinės veiklos poveikis nebus reikšmingas saugomoms Natura 2000 teritorijos rūšims ir buveinėms, todėl šiuo aspektu poveikio aplinkai vertinimą atlikti neprivaloma.

Direktorius

ORIGINALAS
NEBUS
SIUNČIAMAS